

エコチル通信 3月号

2015年もあっという間に2か月が過ぎてしまいました。今年のスタートは皆さまにとっていかがだったでしょうか。昨年のような大雪は今のところないですけど、まだまだ油断は禁物です。余裕を持った行動と、事前の準備を。

また、花粉が皆さまを苦しめる時期でもあります。花粉対策もお忘れなく。

今回のエコチル通信は、平成27年1月までに届いた質問票からいくつか皆さまの回答を集計してみました。

①6か月質問票

赤ちゃんの日常生活についての設問について、いくつか抜粋して集計しています。

②1.5歳質問票

お子様が1.5歳頃のお母さんの気持ちを集計してみました。

③2.5歳質問票

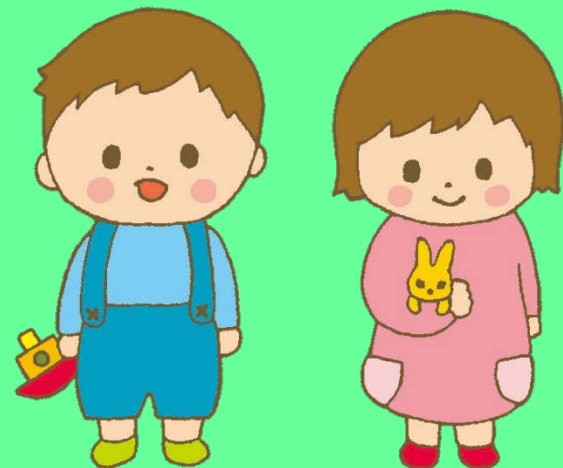
お子様の身長・体重を集計しました。

お子様が2.5歳頃のお母さんの気持ちを集計してみました。

④実は…

⑤歯ブラシについて

今回ご提示する結果は、データクリーニング前の横浜市大で集計したデータに基づいたものになります。

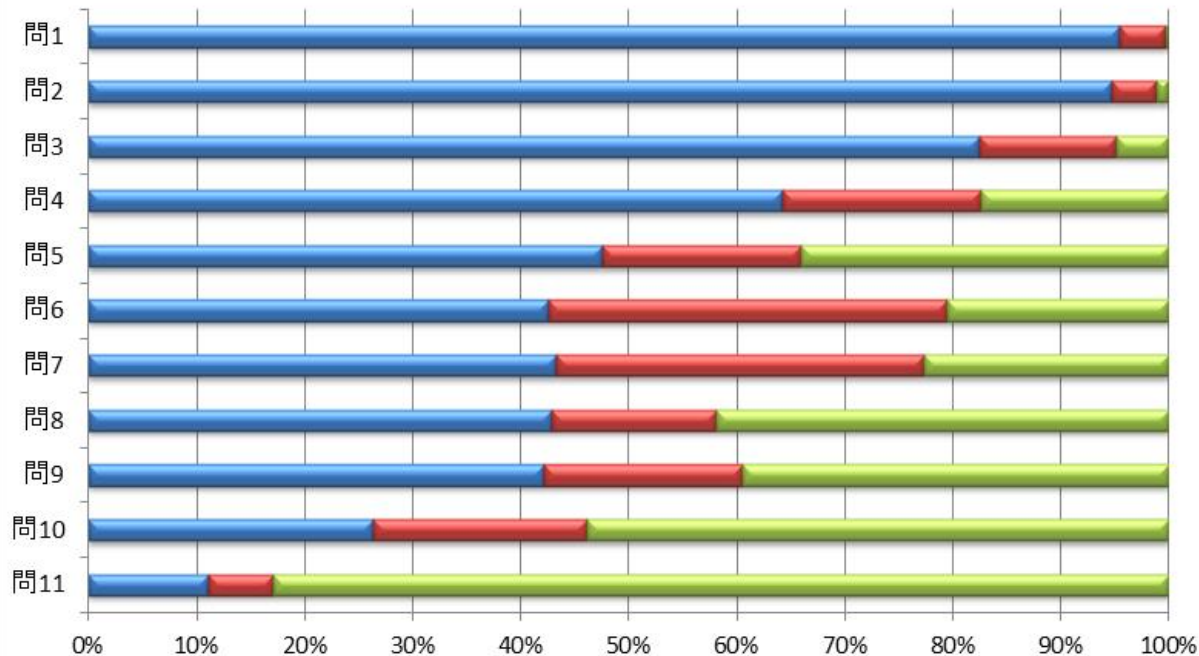




6か月質問票でお子様の様子をご回答いただいた。
その結果のうち、何項目かを抜粋して、集計しました。

6か月質問票の回答から(回答数 5,561名中)

| 問 | 設 問 | はい | 時々 | いいえ |
|----|------------------------------------|------|------|------|
| 1 | 大きな音がすると、音のする方向を向きますか？ | 5301 | 238 | 16 |
| 2 | おもちゃをつかんで、口に入れようとしていますか？ | 5257 | 232 | 60 |
| 3 | おもちゃが目の前にあると、両手でつかもうとしていますか？ | 4576 | 707 | 266 |
| 4 | 小さなおもちゃを片手でつかみますか？ | 3547 | 1008 | 962 |
| 5 | 手が届かないところにあるおもちゃを取ろうとしていますか？ | 2630 | 1020 | 1880 |
| 6 | キーキーなどといった高い声を出しますか？ | 2365 | 2047 | 1136 |
| 7 | 家族以外の知らない人に対して、態度が変わりますか？ | 2406 | 1890 | 1255 |
| 8 | 両手をもってバランスをとってあげると、自分の体重を支えて立ちますか？ | 2369 | 843 | 2316 |
| 9 | おもちゃで床やテーブルをたたいて遊びますか？ | 2341 | 1016 | 2194 |
| 10 | パンくずや豆粒ほどの大きさの小さな物に手を伸ばして、指で触りますか？ | 1452 | 1089 | 2962 |
| 11 | 手とひざをついてハイハイの姿勢になりますか？ | 616 | 334 | 4595 |



お子様の発達は、それぞれにスピードが違います。
 できる子・できない子がいるのは当たり。
 どのぐらいのことをどのぐらいのお子様
 ができるのかを調査させていただいて
 います。
 できない項目を気にするのではなく、
 ゆっくりと成長を見守ってあげてください。

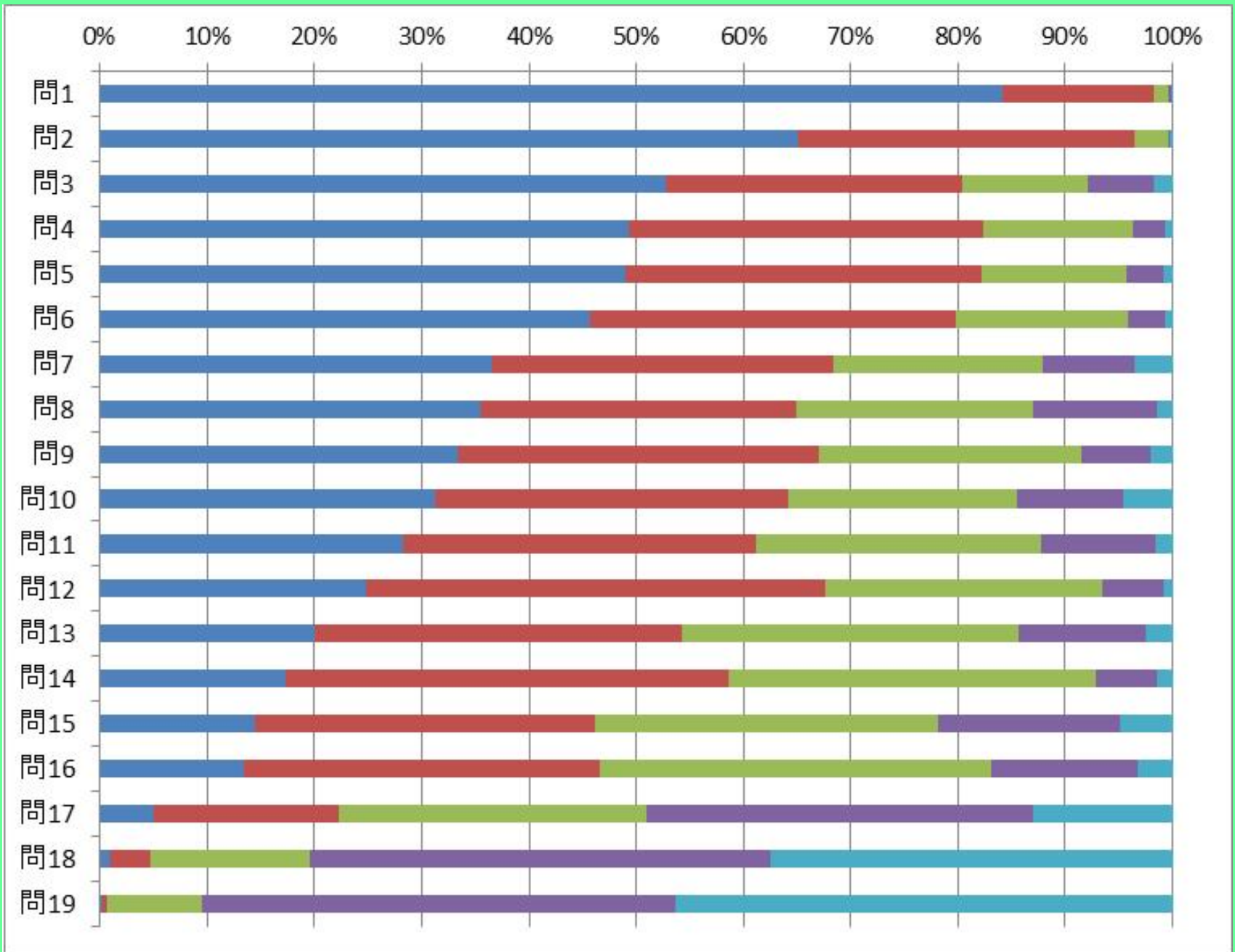


1.5歳質問票でお母さんの様子やお母さんからみたお子さんの様子をご回答いただいた。
その結果のうち、何項目かを抜粋して、集計しました。

1.5歳質問票の回答から(回答数 3,143名中)

| 問 | 設 問 | 全く 違う | 違う | どちらとも いえない | その 通り | 全くそ の通り |
|----|--|----------|------|---------------|----------|------------|
| 1 | 私の子どもは他の子どものように笑わない。 | 2641 | 439 | 45 | 9 | 2 |
| 2 | 私のこどもは、私が喜ぶことをほとんどしない。 | 2043 | 983 | 99 | 7 | 5 |
| 3 | この6か月間、私はいつもより病気がちで痛みを感じるが多かった。 | 1651 | 868 | 367 | 192 | 56 |
| 4 | 私は以前のように物事を楽しめない。 | 1546 | 1037 | 442 | 93 | 21 |
| 5 | 私は孤独で、友達がいないと感じている。 | 1539 | 1044 | 422 | 108 | 27 |
| 6 | 私の子どもは、とても不機嫌で泣きやすいと思う。 | 1435 | 1069 | 507 | 106 | 22 |
| 7 | 子どもを産んだことにより、夫との問題が思ったよりも多く生じている。 | 1143 | 990 | 610 | 269 | 111 |
| 8 | 子どもがすることで、私がとても気になることがいくつかある。 | 1111 | 926 | 694 | 359 | 47 |
| 9 | 私の子どもは、他の子どもよりも手がかかるようだ。 | 1046 | 1059 | 771 | 203 | 62 |
| 10 | 子どもを産んでから、私の夫は期待したほど援助やサポートをしてくれない。 | 979 | 1026 | 669 | 306 | 145 |
| 11 | 私の子どもは、小さなことにも腹を立てやすい。 | 886 | 1035 | 835 | 334 | 48 |
| 12 | いつも、子どもが何か悪いことをすると、私のあやまちだと感じてしまう。 | 776 | 1345 | 807 | 182 | 25 |
| 13 | 私は物事をうまく扱えないと感じることが多い。 | 626 | 1078 | 986 | 370 | 78 |
| 14 | 私の子どもは、他の子どもと比べて集中力がない。 | 543 | 1296 | 1074 | 177 | 47 |
| 15 | 私の子どもは、いつも私につきまとって離れない。 | 455 | 993 | 1006 | 530 | 154 |
| 16 | 私は子供を産んでから、やりたいことがほとんどできないと感じている。 | 421 | 1043 | 1147 | 427 | 102 |
| 17 | 私の子どもは、元気すぎて私が疲れる。 | 157 | 542 | 900 | 1131 | 406 |
| 18 | 子どもの世話について問題が生じたとき、助けやアドバイスを求める人がたくさんいる。 | 30 | 119 | 466 | 1345 | 1176 |
| 19 | 私は親であることを楽しんでいる。 | 6 | 15 | 276 | 1389 | 1454 |

グラフにしてみました



身長・体重を測ったよ!!!

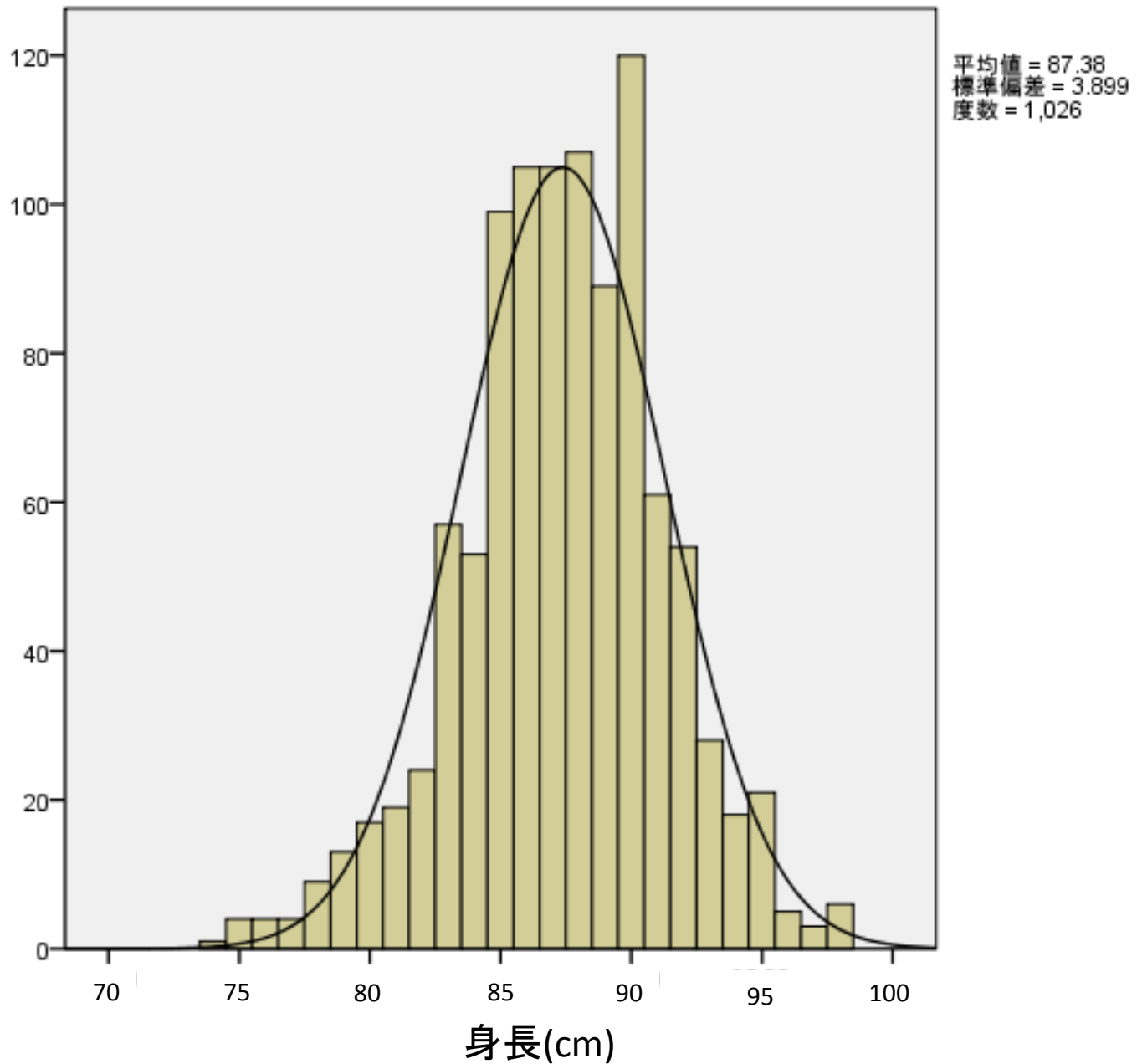
2.5歳質問票で回答していただいた身長・体重を集計しました。
測定日に幅がありますので、2.5歳ちょうどの値ではありません。



大きくなったかな？



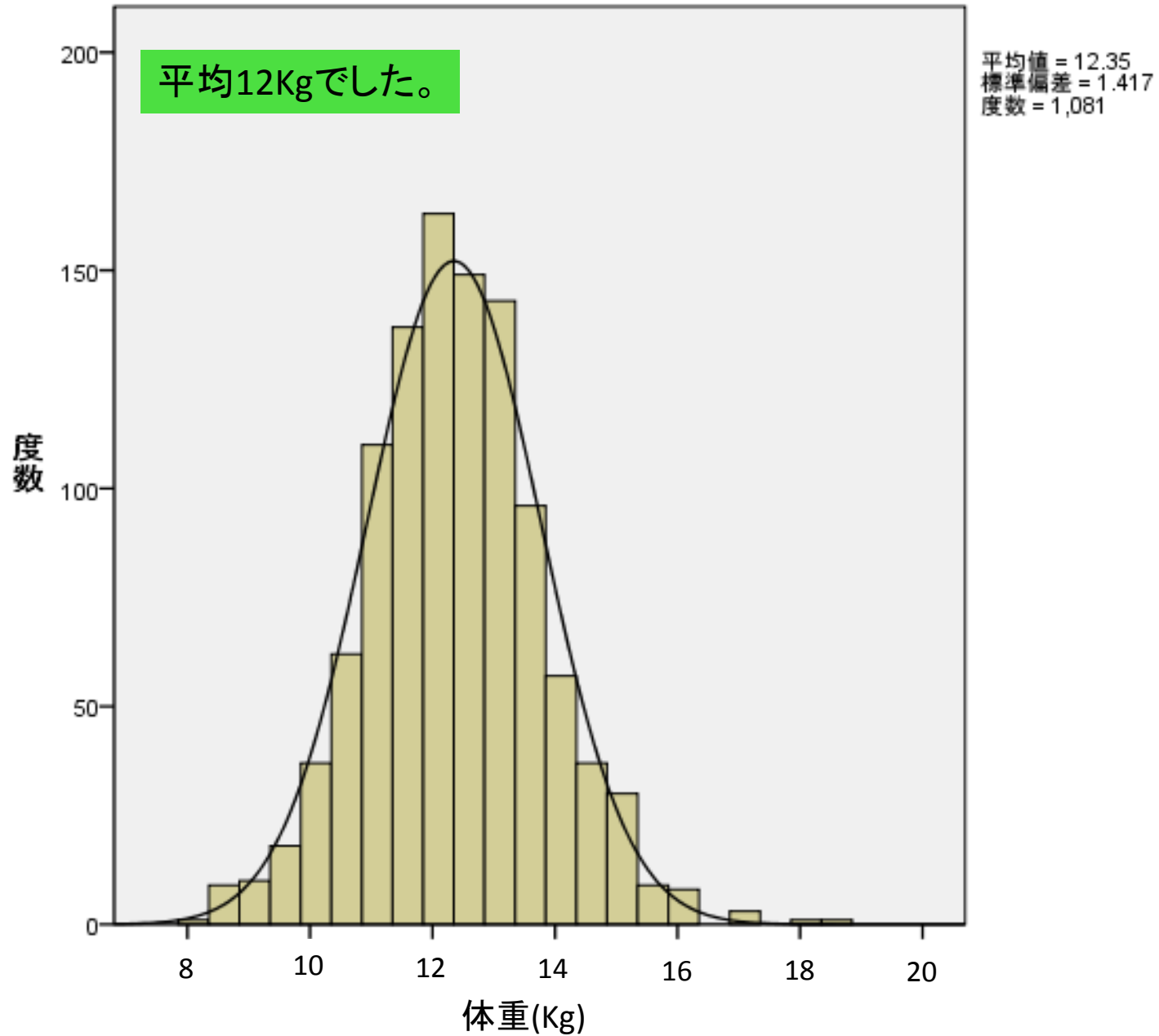
2.5歳質問票の回答から(身長)



度数

例えば、身長80cmの子どもが20人いると度数が「20」となり、棒グラフが度数「20」まで伸びています。
90cmの子どもが一番多くて、120名いたこととなります。

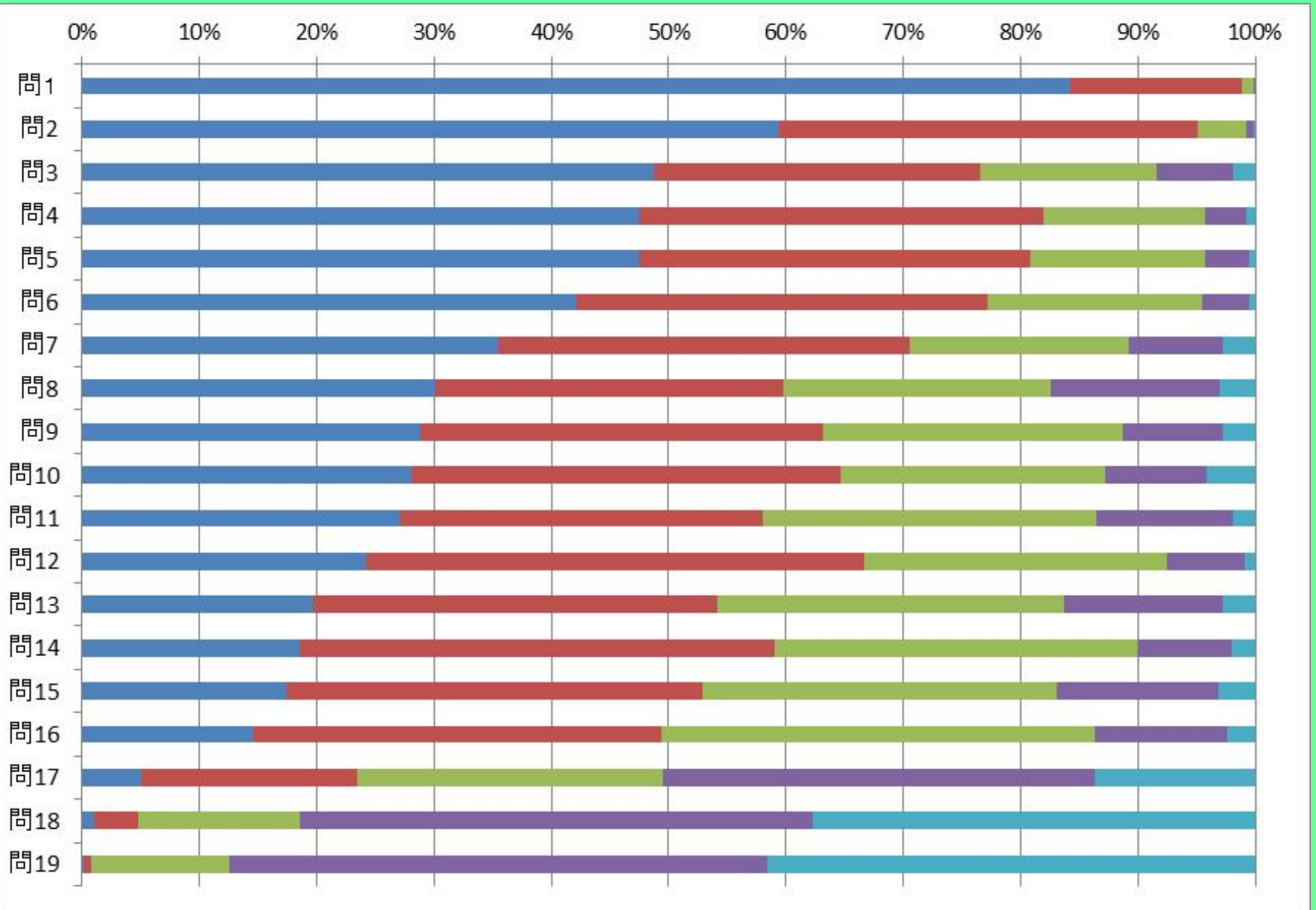
2.5歳質問票の回答から(体重)



2.5歳質問票の回答から(回答数 1,114名中)

| 問 | 設 | 問 | 全く 違う | 違う | どちらとも いえない | その 通り | 全くそ の通り |
|----|--|---|----------|-----|---------------|----------|------------|
| 1 | 私の子どもは他の子どものように笑わない。 | | 936 | 164 | 11 | 1 | 0 |
| 2 | 私のこどもは、私が喜ぶことをほとんどしない。 | | 661 | 397 | 46 | 7 | 2 |
| 3 | この6か月間、私はいつもより病気がちで痛みを感じるが多かった。 | | 542 | 308 | 167 | 73 | 21 |
| 4 | 私は孤独で、友達がいないと感じている。 | | 528 | 382 | 154 | 38 | 9 |
| 5 | 私は以前のように物事を楽しめない。 | | 527 | 370 | 166 | 42 | 5 |
| 6 | 私の子どもは、とても不機嫌で泣きやすいと思う。 | | 469 | 389 | 204 | 45 | 5 |
| 7 | 子どもを産んだことにより、夫との問題が思ったよりも多く生じている。 | | 391 | 388 | 206 | 89 | 30 |
| 8 | 子どもがすることで、私がとても気になることがいくつかある。 | | 334 | 330 | 254 | 160 | 33 |
| 9 | 私の子どもは、他の子どもよりも手がかかるようだ。 | | 320 | 382 | 284 | 94 | 31 |
| 10 | 子どもを産んでから、私の夫は期待したほど援助やサポートをしてくれない。 | | 309 | 404 | 248 | 95 | 46 |
| 11 | 私の子どもは、小さなことにも腹を立てやすい。 | | 301 | 344 | 316 | 130 | 21 |
| 12 | いつも、子どもが何か悪いことをすると、私のあやまちだと感じてしまう。 | | 269 | 472 | 287 | 74 | 10 |
| 13 | 私は物事をうまく扱えないと感じることが多い。 | | 219 | 382 | 327 | 151 | 30 |
| 14 | 私の子どもは、他の子どもと比べて集中力がない。 | | 207 | 449 | 344 | 89 | 23 |
| 15 | 私の子どもは、いつも私につきまとって離れない。 | | 194 | 394 | 335 | 153 | 35 |
| 16 | 私は子供を産んでから、やりたいことがほとんどできないと感じている。 | | 161 | 387 | 411 | 125 | 27 |
| 17 | 私の子どもは、元気すぎて私が疲れる。 | | 56 | 204 | 290 | 409 | 151 |
| 18 | 子どもの世話について問題が生じたとき、助けやアドバイスを求める人がたくさんいる。 | | 11 | 42 | 154 | 485 | 420 |
| 19 | 私は親であることを楽しんでいる。 | | 2 | 7 | 131 | 510 | 464 |

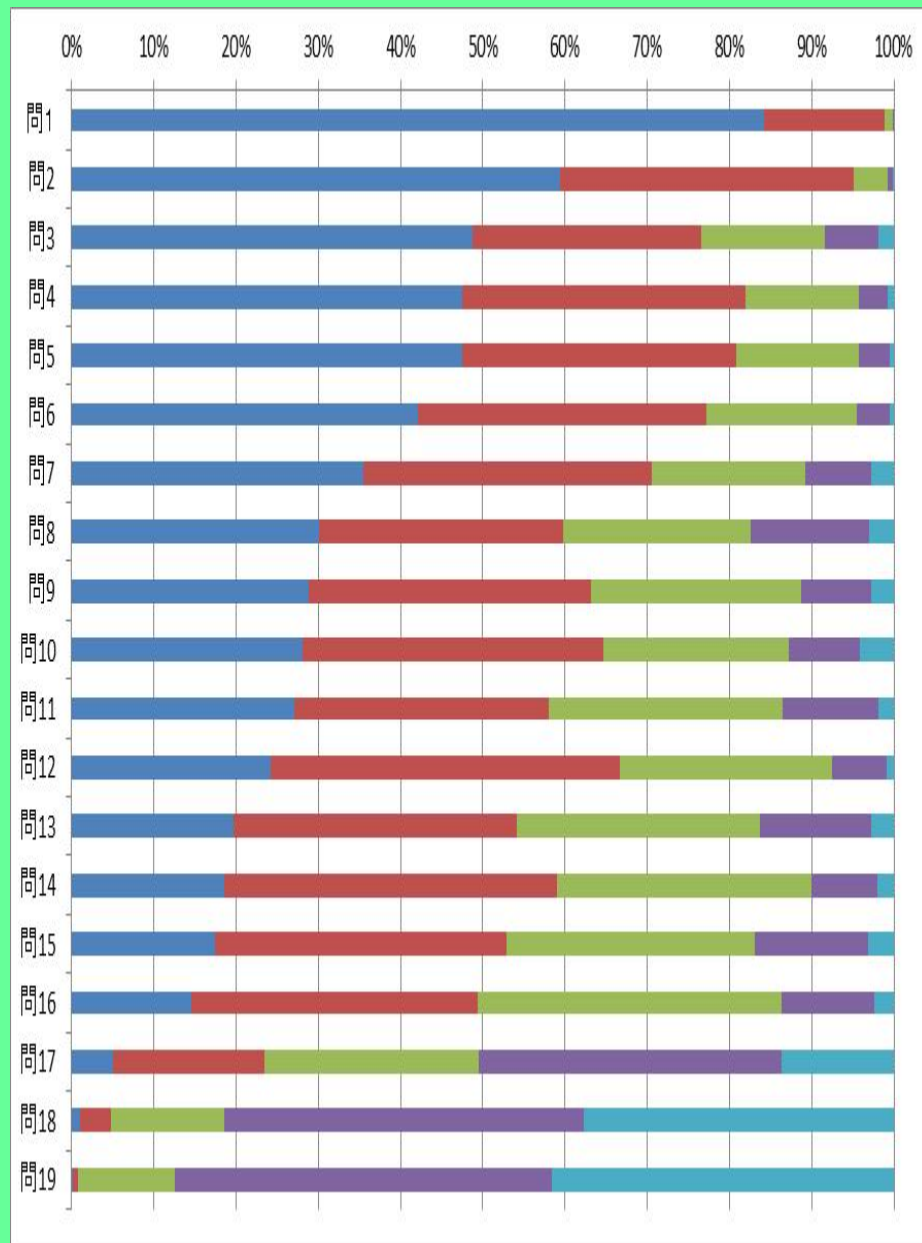
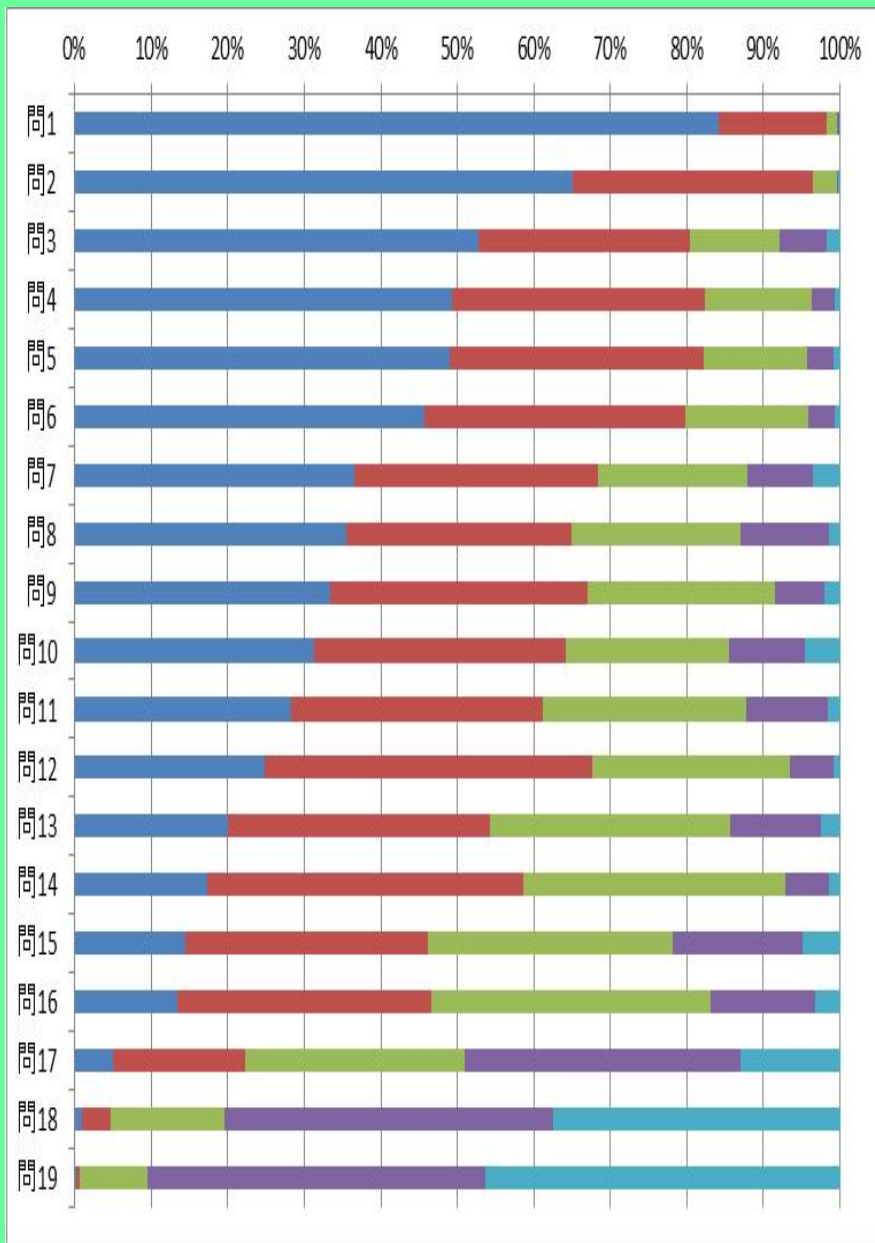
グラフにしてみました



実は.....

エコチル調査では、時間の経過による変化についても調査させていただいています。
継続して、調査にご協力いただきますようお願いいたします。

1.5歳と2.5歳で同じ質問をしています。



1年前と1年後で、傾向は変わらないようですね。(問4.5は逆になっています)

はみがきについて

歯ブラシ事故に十分注意してください。

歯ブラシによる 子どもの事故

東京消防庁の平成19～23年の調査では、救急搬送人員は年齢別では1歳児が最も多く、その中でも歯ブラシによる事故が一番多く認められます。

歯ブラシ事故の
救急搬送人員は
**1、2歳児
が大半**

受傷の要因

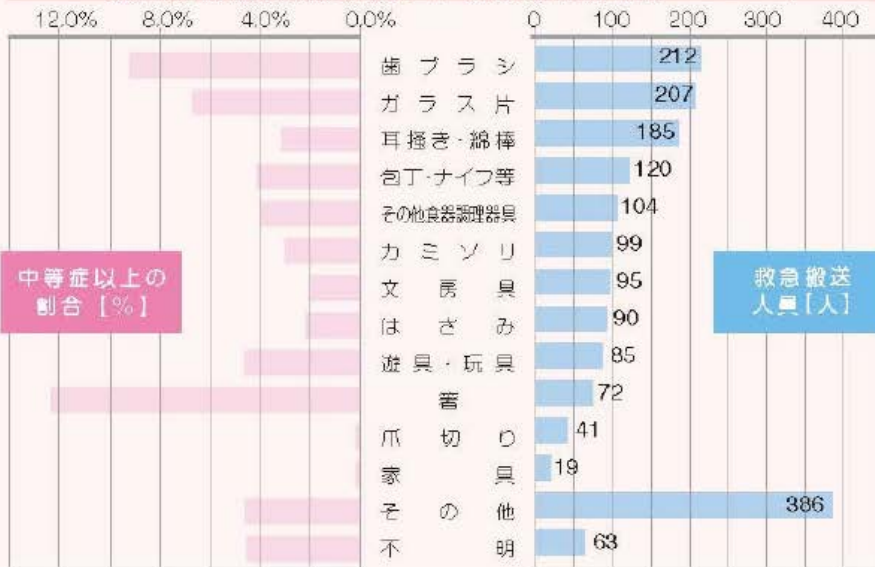
歯みがき中
の転倒

2/3

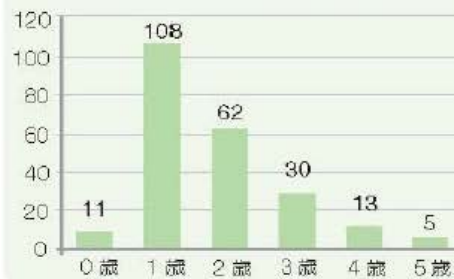
箸、スプーン、歯ブラシで受傷する事故の多くは、食事中、歯みがき中に遊んでいた、歩きまわったりしていることが原因です。



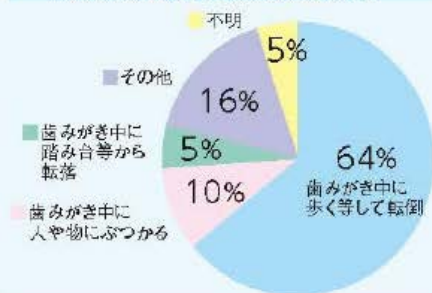
製品別の救急搬送人員と中等症以上の割合 (H19～H23)



歯ブラシ事故の年齢別救急搬送人員(人)



受傷要因別救急搬送人員



日本小児歯科学会HPより抜粋

・消費者庁 http://www.caa.go.jp/safety/pdf/130328kouhyou_1.pdf

・日本小児歯科学会

http://www.jspd.or.jp/contents/common/pdf/download/hamigaki_a.pdf

http://www.jspd.or.jp/contents/common/pdf/download/hamigaki_b.pdf

3歳質問票のお礼に「歯ブラシ」

3.5歳質問票のお礼に「仕上げ用歯ブラシ」を準備して、お送りしています。

お子様が歯磨きをするときには、目を離さずにしっかりと注意してあげてください。

もちろん、スプーンやフォークを持っているときも走り回ったりしないように注意が必要です。

これからも少しずつ、皆様からのご回答を集計してご提示していきたいと思っております。

そのためにも引き続きご回答をよろしくお願いいたします。

お詫び・・・

環境物質の測定はこれからスタートですので、環境物質と病気の関連についてのご報告はまだまだ先になります。

